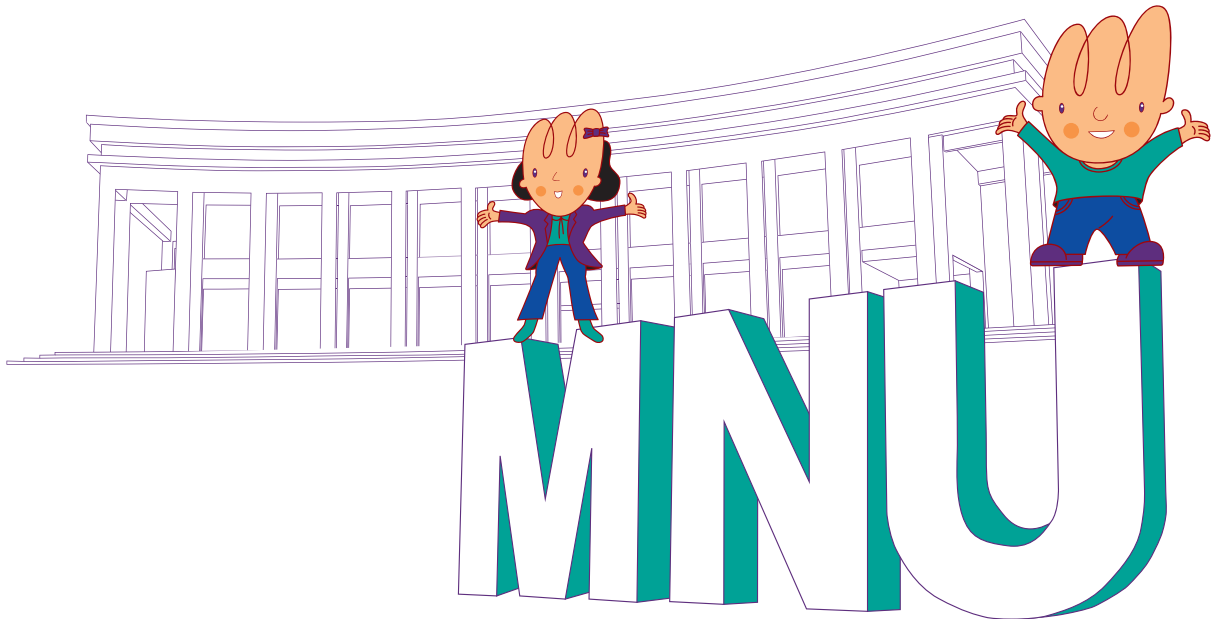


지역과 더불어
세계로 미래로

2024

조기취업형 계약학과
신입생 수시 모집요강



국립목포대학교
조기취업형계약학과사업단



CONTENTS

I	전형일정	03
II	모집단위별 모집인원	04
III	지원자 안내사항	04
IV	원서접수 및 면접고사 안내	07
V	조기취업형 계약학과 전형안내 (지원자격, 전형방법, 서류제출, 학교생활기록부 반영방법)	09
VI	합격자 선발	16
VII	등록포기 및 환불안내	19
VIII	대학안내	19

전형일정

구분		일정	장소 및 안내사항
원서접수		2023. 9. 11.(월) 09:00 ~ 2023. 9. 15.(금) 18:00까지	<ul style="list-style-type: none"> • 인터넷 접수(창구접수 불가) - 우리 대학 홈페이지 접속 후 접수
지원자격 증빙서류 제출		2023. 9. 11.(월) 09:00 ~ 2023. 9. 26.(화) 18:00까지	<ul style="list-style-type: none"> • 제출방법: 등기우편 또는 방문 • 제출처: (58554) 전남 무안군 청계면 영산로 1666 목포대학교 입학관리과 * 우편은 제출기한일 내 소인까지만 인정함
조기취업형 계약학과 전형	면접대상자 (1단계합격자) 발표	2023. 11. 10.(금) 18:00 예정	<ul style="list-style-type: none"> • 모집단위별 면접일(1~4일) • 면접대상자(1단계합격자) 면접고사 일시 및 장소 - 우리 대학 입시 홈페이지 공고 (개별 통보 없음)
	면접고사	2023. 11. 13.(월) ~ 2023. 12. 8.(금) 예정	
최종 합격자 발표		2023. 12. 15.(금) 18:00 예정	<ul style="list-style-type: none"> • 합격자 발표: 우리 대학 홈페이지 공고 - 합격통지서 및 각종 안내 자료는 우리 대학 홈페이지에서 출력가능
온라인 등록		2023. 12. 18.(월) ~ 2023. 12. 21.(목) 16:00	<ul style="list-style-type: none"> • 온라인등록→등록 확인서 출력 (등록예치금 없음) • 온라인등록자는 최종 등록금 납부기간에 등록금을 납부해야 등록 처리 됨
총원 합격자 발표		2023. 12. 21.(목) 22:00(예정) ~ 2023. 12. 28.(목) 18:00까지	
총원 합격자 온라인 등록		2023. 12. 21.(목) 22:00(예정) ~ 2023. 12. 29.(금) 11:00까지	<ul style="list-style-type: none"> • 온라인등록→등록 확인서 출력 (등록예치금 없음) • 온라인등록자는 최종 등록금 납부기간에 등록금을 납부해야 등록 처리 됨
최종 등록금 납부		2024. 2. 7.(수) 09:00 ~ 2024. 2. 13.(화) 16:00	<ul style="list-style-type: none"> • 대상: 수시모집 온라인 등록자

※ 상기 일정은 학내 사정 및 천재지변·감염병 확산 등에 의해 변경될 수 있음(변경사항은 입학홈페이지 공고)

※ 모든 공고사항은 개별통보하지 않으니, 지원자는 우리 대학 홈페이지 공고를 수시로 확인바람

II

모집단위별 모집인원

대학	계열	모집단위	모집인원	취업약정분야
공과대학	자연	첨단운송기계시스템학과	30명	조선해양, 생산설계, 선박건조, 레저보트, 자동차 소재, 생산관리 등
		스마트에너지시스템학과	40명	전력전자, 태양광/풍력발전, 정보통신, 전력기기, 에너지 등
		소프트웨어학과	20명	소프트웨어개발, 컴퓨터운영, 무인항공기제조 등
경영대학	인문	스마트비즈니스학과	40명	전자상거래, 비즈니스기획, 회계/마케팅, 전자무역, ERP 등

※ 지원자는 하나의 모집단위에만 지원 가능함(모집단위는 기업임)

※ 수시 미충원인원은 정시모집군(모집인원 또는 *)으로 이월하여 선발함

III

지원자 안내사항

1. 일반사항

- 가. 수시 합격자는 참여기업의 채용 약속서가 제출되어야 합격자대상이 될 수 있음
- 나. 제출서류는 일절 반환하지 않으며, 입학전형 성적은 공개하지 않음
- 다. 접수된 서류나 전형료는 수험생의 귀책이 아닌 부득이한 사유가 인정되는 경우를 제외하고 원칙적으로 수정 또는 반환되지 않음
- 라. 합격사항, 등록금 납부사항, 기타 입학전형 변경사항 등 **모든 공고사항은 개별통보 하지 않으니, 지원자는 우리 대학 홈페이지에서 수시로 확인**하여야 하며, 수험기간 중 입학원서에 기재된 전화번호가 변경되었거나 특이사항 발생 시 입학관리과로 즉시 통지바람
 - 공고내용 미확인, 입학원서에 기재된 연락처의 오류 또는 연락 두절로 발생하는 모든 불이익에 대한 책임은 지원자 본인에게 있음
- 마. 「고등교육법」 제34조의6에 따라 입학전형 사정 자료에 기재사항이 누락, 허위, 부정이 있다고 판단되는 경우에는 입학 이후에도 합격 및 입학이 취소함
 - 상기 사유로 입학이 취소되는 경우 해당자가 납부한 등록금은 반환되지 않으며, 우리 대학 및 타 대학에서 입학이 취소된 자의 경우 입학이 취소된 날로부터 3년간 우리 대학에 입학 할 수 없음(단, 학기가 종료되지 않은 경우에는 「대학 등록금에 관한 규칙」 별표2의 반환 기준에 준하여 반환됨)
- 바. 모집요강에 명시되지 않은 사항은 우리 대학 학칙 등의 규정이나 입학전형관리위원회의 결정에 따름
- 사. 학내 사정 및 천재지변·전염병 등으로 인해 전형요소 및 전형방법이 변경될 수 있음

III

지원자 안내사항

2. 대학입학 전형자료 온라인 제공에 관한 사항

가. 제공개요

대학입학 전형자료 온라인 제공에 동의한 자에 한하여 대학입학 전형자료를 우리 대학에서 온라인으로 송부 받음

나. 제공자료

- 1) 학교생활기록부 전산자료: 2016년 ~ 2024년 졸업(예정)자 중 온라인 제공 대상교 출신자
- 온라인 제공 비동의자, 온라인 제공 비대상교 출신자, 2015년 졸업자 및 그 이전 졸업자는 **학교생활기록부 1부를 제출하여야 함**
- 2) 대학수학능력시험 성적자료: 2024학년도 대학수학능력시험 응시자
- 3) 검정고시 성적자료: 2015년도 제1회 ~ 2023년도 제1회 응시자
※ 수시의 경우 대학전형일정과 검정고시 합격발표일 일정 차이 및 학력조회 검증기간 등으로 인해, 2015년도 이전 및 2023년도 제2회 고등학교 졸업자격 검정고시 합격 및 성적 증명자료는 온라인 제공 되지 않으므로 직접 제출하여야 함

다. 제공항목

- 1) 학교생활기록부 전산자료
 - ① 인적사항 ② 학적사항 ③ 출결상황 ④ 수상경력 ⑤ 자격증 및 인증 취득상황 ⑥ 진로희망사항
 - ⑦ 진로지도상황/창의적재량활동상황/특별활동상황/교외체험학습상황(훈령 제205호 적용자부터 제외)
 - ⑧ 창의적 체험활동상황(봉사활동실적 포함) ⑨ 교과학습발달상황(과년도성적 포함, 세부능력 및 특기사항)
 - ⑩ 독서활동상황 ⑪ 행동특성 및 종합의견
- 2) 대학수학능력시험 성적자료
 - ① 인적사항: 수험생 성명, 주민등록번호, 대학수학능력시험 수험번호
 - ② 응시사항: 응시유형, 선택과목
 - ③ 성적사항: 영역별/과목별 성적
- 3) 검정고시 성적자료
 - ① 인적사항 ② 합격 및 성적 증명자료

라. 온라인 제공 동의방법

- 1) 학교생활기록부 전산자료: **원서접수 시 온라인 제공 동의 여부 표시**
- 2) 대학수학능력시험 성적자료: 원서접수를 온라인 제공에 동의하는 것으로 간주함
- 3) 검정고시출신자 합격 및 성적자료
- 각 시도교육청(나이스 대국민서비스 검정고시 대입전형홈페이지(www.neis.go.kr)에서 본인의 졸업자격 검정고시 합격 및 성적자료를 확인하고 온라인 제출 신청(해당 홈페이지에서 신청기간 확인)
※ 대입전형자료로 사용하고자 하는 졸업자격 검정고시 합격증을 발급한 시도교육청 나이스 대국민서비스 홈페이지에서 확인 및 신청 가능
- 입학원서 작성 시 나이스 대국민서비스 검정고시 대입전형홈페이지(www.neis.go.kr)에서 온라인 제출 신청한 지원자는 '제공 동의 확인번호'를 확인하여 입력

III

지원자 안내사항

3. 복수지원 및 이중등록 관련 사항

구분	세부내용
복수지원	<ul style="list-style-type: none"> • 수시모집 대학에 있어서는 전형기간에 관계없이 6개 전형 이내에서 복수지원이 가능함 <ul style="list-style-type: none"> - 산업대학·전문대학은 횟수 제한 없이 복수지원이 가능함 - 지원한 대학의 수와 관계없이 수시모집 정원내, 정원외(재외국민 및 외국인 포함) 모든 전형을 대상으로 지원 횟수를 산정함 - 동일한 대학에서 복수의 전형에 지원하는 경우에도 별도의 전형에 각각 지원한 것으로 산정함 ※ 수시모집에서 6개 전형을 초과하여 지원한 경우 입학원서 접수순으로 지원이 취소됨 • 우리 대학은 모집단위 관계없이 최대 6개 전형까지 복수지원 가능함(동일 전형 중복지원 불가) • 조기취업형 계약학과 전형에 지원할 경우, 지원자는 목포대학교 일반학과 전형에 지원할 수 없으며, 반대의 경우도 동일함 • 수시모집 대학(교육대학·산업대학·전문대학 포함)에 합격(최초합격 및 총원합격 포함)한 자는 등록여부와 관계없이 정시모집 및 추가모집에 지원할 수 없음 <ul style="list-style-type: none"> ※ 홈페이지를 통해 총원합격 통보를 받았으나 등록하지 않은 자와 전화로 총원합격을 통보받고 등록 포기 의사를 밝힌 자도 수시모집 합격자임
이중등록	<ul style="list-style-type: none"> • 수시모집에 합격한 자는 합격한 대학 중 1개의 대학에만 등록하여야 함 • 수시모집에서 합격한 대학에 이미 등록을 한 자가 다른 대학의 수시모집에 총원 합격하여 그 대학에 등록하고자 할 경우에는 선 등록한 대학을 포기한 후, 총원 대학에 등록하여야 함
위반 시 조치사항 등	<ul style="list-style-type: none"> • 모든 대학의 신입생을 대상으로 등록상황을 전산 검색하여 위의 이중 등록 금지를 위반한 자는 그 합격을 무효로 하며, 대학 진학 후에도 입학할 취소함 • 부정한 방법으로 지원하거나 이에 협조하여 공정한 학생선발 업무를 방해한 경우, 입학 무효 및 관계법령에 의거 별도의 처벌을 받을 수 있음

※ 「대학(교육대학·산업대학·전문대학 포함)」 과 「특별법에 의하여 설치된 대학·각종학교」 간에는 복수지원과 이중등록 금지원칙이 적용되지 않음

- 특별법에 의해 설치된 대학: 육해공군사관학교, 국군간호사관학교, 경찰대학, 광주과학기술원, 대구경북과학기술원, 울산과학기술원, 한국과학기술원, 한국예술종합학교, 한국전통문화대학교, 한국폴리텍대학 등

IV

원서접수 및 면접고사 안내

1. 원서접수

가. 원서접수 안내

- 1) 기간: **2023. 9. 11.(월) 09:00 ~ 2023. 9. 15.(금) 18:00까지**
- 2) 방법: 우리 대학 홈페이지(www.mokpo.ac.kr)에 접속하여 접수
- 3) 유의사항
 - 가) 우리 대학 수시모집에는 모집단위 관계없이 최대 6개 전형까지 복수지원 가능함
- 단 동일전형 중복 지원 불가하며 조기취업형 계약학과와 경우 일반학과 전형에 지원할 수 없음
 - 나) 조기취업형 계약학과 지원자는 면접고사 시 본인 확인을 위하여 **증명사진을 첨부**하여야 함(최근 6개월 이내 촬영)
 - 다) 접수된 서류나 전형료는 수험생의 귀책이 아닌 부득이한 사유가 인정되는 경우를 제외하고는 원칙적으로 수정 또는 반환되지 않음
 - 라) 전형료 결제가 이루어지지 않은 상태에서는 원서 수정이 가능하나, 전형료 결제(접수 완료된 원서) 이후에는 수정이 불가능함
 - 마) 원서접수 완료여부는 지원자 본인의 책임이며 수험번호가 기재된 수험표가 발급되어야 접수가 성공적으로 이루어진 것이므로 수험번호 기재여부와 본인 지원사항의 일치 여부를 반드시 확인바람
 - 바) 원서접수는 지원자 본인만 작성하여 지원할 수 있고, 차후 이를 위반한 경우에 입학무효 등의 문제가 발생할 수 있음

나. 전형료

(단위: 원)

전형명	일반관리비	면접고사료	실기고사료	원서접수 대행수수료	합계
조기취업형 계약학과	면제	면제	-	면제	0

IV

원서접수 및 면접고사 안내

다. 전형료 반환

- 1) 「고등교육법」 제34조의4제5항 및 같은법 시행령 제42조의3에 따라 입학전형 관련 수입·지출에 잔액이 발생될 경우, 응시한 사람이 납부한 입학 전형료에 비례하여 반환함(환불계좌로 이체 또는 지원자가 직접 방문하여 반환)
- 2) 접수를 마감한 후에는 접수를 취소할 수 없으며, **전형료를 반환받을 수 없음**
 - ☞ 다만, 다음의 경우에는 전형료 전액 또는 일부를 반환함(원서접수 대행 수수료 제외)
 - 가) 조기취업형계약학과전형 1단계 탈락자: 면접고사로 환불
 - 나) 입학전형에 응시한 사람이 착오로 과납한 경우: 과납금액 환불
 - 다) 천재지변이나 대학의 귀책사유로 입학전형에 응시하지 못한 경우, 질병 또는 사고 등으로 의료기관에 입원하거나 본인의 사망으로 입학전형에 응시하지 못한 경우(해당 사항을 증명할 수 있을 경우만 해당): 전형료 전액환불(원서접수 대행 수수료 제외)
 - 라) 학내사정 및 천재지변·전염병 등으로 전형요소 및 전형방법이 변경된 경우 : 미 실시한 전형요소 관련 고사료 반환

2.
면접고사

- 1) 일시: **2023. 11. 13.(월) ~ 12. 8.(금) 중 진행 예정**
- 2) 장소: 도림캠퍼스(전남 무안군 청계면 영산로 1666)
- 3) 안내사항: **1단계 합격자 발표 시(면접대상자)** 모집단위별 면접일정, 고사장 및 유의사항 등 자세한 사항은 우리대학 입시 홈페이지에 별도 공지 예정

V

조기취업형 계약학과 전형안내

가. 지원자격

전형유형	전형명	모집인원	세부 지원자격
학생부종합 (정원외)	조기취업형 계약학과 전형	130	고등학교 졸업(예정)자 또는 이와 동등 이상의 학력이 있다고 인정되는 자

나. 전형방법

전형유형	전형명	단계	학생생활기록부		면접	계	비고
			교과성적	출석			
학생부종합 (정원외)	조기취업형 계약학과 전형	1단계	200점(69%)	100점(31%)	-	300점(100%)	5배수 선발
		2단계	1000점(100%)		700점(96%)	1000점(100%)	

※ ()은 실질반영비율임

다. 서류제출

- 모든서류는 2023. 9. 1. 이후 발급된 것으로 제출하여야 함
- 지원자격 확인에 필요한 경우에는 추가적으로 제출하여야 함

구분	제출서류	비고
학생부 온라인 제공 동의자	없음	
학생부 온라인 제공 비동의자 학생부 온라인 제공 비대상고교 2015년 졸업자 및 그 이전 졸업자 전체	① 입학원서 1부 ① 학교생활기록부 1부	인터넷 접수 출력본 학교장 직인 날인 등기우편 또는 방문
검정고시합격자	① 입학원서 1부 ② 검정고시 성적증명서 1부됨	인터넷 접수 출력본 등기우편 또는 방문

V

조기취업형 계약학과 전형안내

라. 학교생활기록부 교과성적 반영방법

1) 학년별 반영비율

전형명	교과성적 학년별 반영비율(%)			비고
	1학년	2학년	3학년	
조기취업형계약학과전형	100			- 학년별 가중치 없음 - 학년별 이수과목 성적 그대로 반영

※ 2024년 졸업예정자는 3학년 1학기 성적까지 반영함

2) 모집계열별 반영 교과군

공통과목 및 선택과목 구분 없이 모집계열별 반영 교과군 이수 전 과목을 반영 (진로선택과목 미반영)

모집계열	반영 교과군	비고
인문계 / 자연계	(필수) 국어, 영어, 수학 교과군 (선택) 사회(도덕) 또는 과학 교과군	4개 교과군 반영

※ 사회(도덕) 또는 과학 교과군 각 성적 산출 후 우수 교과군 반영

3) 교과군별 반영 교과목

교과군	반영 교과목
국어	국어, 화법과 작문, 독서, 언어와 매체, 문학 등
영어	영어, 영어 회화, 영어 I, 영어 독해와 작문, 영어 II 등
수학	수학, 수학 I, 수학 II, 미적분, 확률과 통계 등
사회 (역사/도덕 포함)	통합사회, 한국지리, 세계지리, 세계사, 동아시아사, 경제, 정치와 법, 사회문화, 생활과 윤리, 윤리와 사상 등
과학	통합과학, 과학탐구 실험, 물리학 I, 화학 I, 생명과학 I, 지구과학 I 등

※ 모집요강에 기재된 교과목 이외에도 상기 교과군과 유사한 교과목 중 목포대학교에서 추가로 인정하는 과목은 모두 반영함

※ 진로 선택 과목 미반영

※ 2015 개정 교육과정 적용에 따라 한국사는 사회 교과로 인정하지 않음(2014 이전 교육과정 또는 교과군이 사회로 구분 될 경우 반영함)

V

조기취업형 계약학과 전형안내

4) 학교생활기록부 교과성적 산출방법

구분	교과성적 산출방법	비고
2008년 2월 졸업자 및 그 이후 졸업(예정)자	반영과목별 석차등급에 이수단위를 곱한 합계를 총 이수단위로 나누어 산출하여 우리 대학의 "교과성적 반영산정식"을 활용한 교과성적 반영 점수를 부여함	
2007년 2월 졸업자 및 그 이전 졸업자	반영과목 석차백분위를 합산하여 평균 석차백분위를 산출하고, 우리 대학의 "교과성적조건표"상의 교과성적 반영 점수를 부여함 (반영과목에 석차가 없고 평어만 있는 경우는 우리 대학의 평가 기준표에 의거 석차 반영)	

가) 2008년 2월 졸업자 및 그 이후 졸업(예정)자

- ▶ 산출방법: 반영과목별 석차등급에 이수단위를 곱한 합계를 총 이수단위로 나누어 산출하여 본교의 "교과성적 반영 산정식"을 활용한 교과성적 반영 점수를 부여함
 - ※ 고교 동석차 성적처리는 출신고교에서 산출한 석차를 그대로 인정함
 - ※ 성적산출 시 소수점 이하는 셋째자리에서 반올림(단, 동점자처리를 하여야 할 경우 소수점 이하 무한대까지 적용)
 - ※ 학년별 반영과목별의 교과 성적이 없거나 이수단위가 현저하게 부족한 경우 우리 대학에서 교과성적 반영 방법을 따로 정할 수 있음
 - ※ 우리 대학에서 수학할 능력이 현저히 부족하다고 판단되는 경우에는 기본점수 미만으로 평가할 수 있음

▶ 반영범위: 179점 ~ 200점(기본점수 179점, 실반영점수 21점)

▶ 반영 산정식

$$\text{교과성적} = 179 + \frac{9.00 - \text{등급평균}}{8} \times 21$$

나) 2007년 2월 이전 졸업자

- ▶ 산출방법: 반영과목 석차백분위를 합산하여 평균 석차백분위를 산출하고, 우리 대학의 "교과성적조건표"상의 교과성적 반영점수를 부여함(반영과목에 석차가 없고 평어만 있는 경우는 우리 대학의 평가기준표에 의거 석차 반영)
 - ※ 고교 동석차 성적처리는 출신고교에서 산출한 석차를 그대로 인정함
 - ※ 성적 산출 시 소수점 이하는 셋째자리에서 반올림 (단, 동점자처리를 하여야 할 경우 소수점 이하 무한대까지 적용)

V

조기취업형 계약학과 전형안내

교과성적조건표

등 급 (전체과목 평균석차백분위)	구분	반영점수	비고
1(0.00 ~ 6.25)		200.00	
2(6.26 ~ 12.50)		198.50	
3(12.51 ~ 18.75)		197.00	
4(18.76 ~ 25.00)		195.50	
5(25.01 ~ 31.25)		194.00	
6(31.26 ~ 38.75)		192.50	
7(38.76 ~ 46.25)		191.00	
8(46.26 ~ 53.75)		189.50	
9(53.76 ~ 61.25)		188.00	
10(61.26 ~ 68.75)		186.50	
11(68.76 ~ 75.00)		185.00	
12(75.01 ~ 81.25)		183.50	
13(81.26 ~ 87.50)		182.00	
14(87.51 ~ 93.75)		180.50	
15(93.76 ~ 100.0)		179.00	
등급 간 최대 점수차		21	

평어만 있는 경우 우리 대학 평가기준표

평어	구분	적용석차	비고
수		10/100	
우		20/100	
미		40/100	
양		50/100	
가		60/100	

V

조기취업형 계약학과 전형안내

다) 학생부교과전형 학교생활기록부가 없는 자의 교과성적 산출방법

- ▶ 대상: 검정고시출신자로 학교생활기록부에 의하여 교과성적을 산출할 수 없는자
- ▶ 산출방법: 취득성적표의 과목별 취득점수에 환산점수를 부여 한 후, 환산점수 총합의 평균을 반영
- ▶ 반영 산정식

$$\text{학생부성적} = \text{기본점수} + [(\text{과목별환산점수총합의평균} - 70) / 30] \times \text{실질반영점수}$$

과목별 취득점수	100점	96점 이하 91점 초과	91점 이하 86점 초과	86점 이하 81점 초과	81점 이하 76점 초과	76점 이하 71점 초과	71점 이하 66점 초과	66점 이하
환산점수	95	90	85	80	75	70	65	60

모집계열	고시과목	비고
반영과목	필수: 국어, 수학, 영어, 사회, 과학, 한국사(6과목) 선택: 도덕, 기술·가정, 체육, 음악, 미술 과목 중 1과목	7과목

기본점수 및 실질반영점수(검정고시출신자, 외국고교교육과정 이수자 공통)

전형유형	전형명	기본점수			실질반영점수		
		교과	출석	계(A)	교과	출석	계(B)
학생부위주 (종합)	조기취업형계약학과전형	179	90.4	269.4	21	9.6	30.6

※ 성적산출 시 소수점이하는 셋째자리에서 반올림

마. 학교생활기록부 출석성적 반영방법

1) 출석성적 반영범위 및 반영 산정

- ▶ 반영범위: 90.4점 ~ 100점(기본점수 90.4점, 실반영점수 9.6점)
- ▶ 반영 산정식

$$\text{출석성적} = 90.4 + (1 - \text{결석일수} / 21) \times 9.6$$

바. 면접고사 점수 반영방법

구분	면접고사 점수 산출방법	배 점
면접고사	- 직무 수행에 필요한 능력 및 적격성 검증 - 심층면접을 통해 인성, 업무수행역량 등을 종합적으로 평가	700점

V

조기취업형 계약학과 전형안내

1) 면접고사 반영범위

▶ 반영범위: 0점 ~ 700점(기본점수 0점, 일반영점수 700점)

2) 면접고사 평가방법

가) 학교생활기록부(교과, 비교과)의 내용을 바탕으로 2~3인의 면접위원이 종합평가

나) 면접은 블라인드 면접으로 진행되며, 수험번호 대신 가번호 부여

※ 출신지역이나 학교 등 지원자에 대한 선입견이 개입될 수 있는 정보를 가린 채 면접 진행

다) 면접 소요시간은 10분 ~ 15분 이내 개별 면접 실시

라) 수학능력이 현저히 부족하다고 판단되거나 면접평가 일정 점수 미달자는 모집단위별 모집인원 및 1단계 전형성적에 관계없이 불합격 처리함

※ 불합격기준: 면접평가위원 중 2인 이상의 평가위원에게 각각 한 개 이상의 F등급을 받은 자

마) 면접고사 결사자 및 부정행위자(대리로 면접하는 행위, 면접위원의 지시에 불응하는 행위, 기타 면접위원이 부정행위로 판단하는 행위)는 1단계 전형성적에 관계없이 불합격 처리함

3) 평가항목별 평가지표

평가항목	평가지표	비고
창의적 사고	① 창의성 ② 논리력 ③ 합리적사고	
인성	① 성실성·도덕성 ② 의사소통능력 ③ 면접 예의 및 태도	
계열(전공) 적합성	① 지원동기 및 진로계획 ② 계열(전공)관련 지식 이해도 ③ 계열(전공)관련 성취 및 활동 참여	
직무 관련 소양	① 목표의 구체성 ② 직무 관련 지식 이해도 ③ 직무 관련 성취 및 잠재적 능력	

4) 평가항목별 반영점수

평가항목	평가등급					반영비율	반영점수
창의적 사고	S	A	B	C	F	20%	140점
인성	S	A	B	C	F	20%	140점
계열(전공) 적합성	S	A	B	C	F	30%	210점
직무 관련 소양	S	A	B	C	F	30%	210점
합 계							700점

V

조기취업형 계약학과 전형안내

5) 평가항목별 평가등급 반영점수표

평가등급	평가준거	반영점수	급간 차	
창의적 사고	S	탁월한 역량이 보이며 창의성이 매우 높음	140	-
	A	우수한 역량이 보이며 창의성이 높음	110	30
	B	평범한 역량이 보이며 창의성이 보통임	80	30
	C	역량이 빈약하며 창의성이 낮음	50	30
	F	역량이 매우 빈약하며 창의성이 매우 낮음	0	50
	등급간 최대 점수 차		140	
인성	S	성실성 및 나눔·배려 활동이 매우 우수함	140	-
	A	성실성 및 나눔·배려 활동이 우수함	110	30
	B	성실성 및 나눔·배려 활동이 보통임	80	30
	C	성실성 및 나눔·배려 활동이 미흡함	50	30
	F	성실성 및 나눔·배려 활동이 매우 미흡함	0	50
	등급간 최대 점수 차		140	
계열(전공) 적합성	S	계열(전공)관련 성취 및 활동참여가 매우 우수함	210	-
	A	계열(전공)관련 성취 및 활동참여가 우수함	160	50
	B	계열(전공)관련 성취 및 활동참여가 보통임	110	50
	C	계열(전공)관련 성취 및 활동참여가 미흡함	60	50
	F	계열(전공)관련 성취 및 활동참여가 매우 미흡함	0	60
	등급간 최대 점수 차		210	
직무관련 소양	S	탁월한 역량이 보이며 희망 직무에 대한 이해도가 매우 높음	210	-
	A	우수한 역량이 보이며 희망 직무에 대한 이해도가 높음	160	50
	B	평범한 역량이 보이며 희망 직무에 대한 이해도가 보통임	110	50
	C	역량이 빈약하며 희망 직무에 대한 이해도가 낮음	60	50
	F	역량이 매우 빈약하며 희망 직무에 대한 이해도가 매우 낮음	0	60
	등급간 최대 점수 차		210	
총 등급간 최대 점수 차(최고점과 최하점의 차)		700		

VI

합격자선발

1. 선발 방법

- 가. 모집단위별(기업별)로 전형요소별 성적을 모두 합산하여 총점 고득점자 순으로 합격자 및 예비 순위자를 선발
- 나. 예비순위자는 최초 또는 총원합격자 발표 후 미등록이나 등록포기 등으로 인하여 결원이 발생할 경우 해당 모집단위 내의 예비순위자 중에서 전형성적 총점 고득점자 순으로 총원함
- 다. 총원합격자 발표 시 개별통보로 등록의사가 있는 자만 합격자로 선발할 경우 등록의사 확인을 위하여 연락을 하였으나 연락이(3회까지) 되지 않을 시에는 등록의사가 없는 것으로 간주하여 다음 순위자를 선발함

2. 복수지원자 처리 기준

조기취업형계약학과전형에 지원할 경우, 지원자는 목포대학교 일반학과 전형에 지원할 수 없으며, 반대의 경우도 동일함

3. 등점자 처리 기준

구분	세부내용
조기취업형 계약학과전형	1순위: 면접고사 성적이 높은 자 2순위: 서류평가 성적이 높은 자 3순위: 학생부교과전형 등점자 처리기준 적용
학생부교과전형 등점자 처리기준	1순위: 국내고등학교 졸업(예정)자 2순위: 학교생활기록부 있는 자 3순위: 학생부 교과 성적이 높은 인문/인문-자연계: ①반영총점 → ②[국어, 영어, 수학]교과군 → ③국어교과군 → ④영어교과군 → ⑤수학교과군 자연계/자율전공학부: ①반영총점 → ②[국어, 영어, 수학]교과군 → ③수학교과군 → ④영어교과군 → ⑤국어교과군 4순위: 출석성적이 높은 자
검정고시 출신자 중 등점자	인문계 ①[국어, 영어, 수학, 사회] 과목 취득점수 평균이 높은 자 → ②[국어, 영어, 수학] 과목 취득점수 평균이 높은 자 → ③국어 → ④영어 → ⑤수학 과목 취득점수가 높은 자 자연계 ①[국어, 영어, 수학, 과학] 과목 취득점수 평균이 높은 자 → ②[국어, 영어, 수학] 과목 취득점수 평균이 높은 자 → ③수학 → ④영어 → ⑤국어 과목 취득점수가 높은 자

※ 합격선 등점자 선발로 모집인원을 초과할 경우에 합격선 등점자 선발하지 않음

※ 학생부종합전형 1단계 합격자 선발도 위 처리기준(2순위 → 3순위)을 적용

VI

합격자선발

※ 다음의 하나에 해당하는 자는 전형성적에 관계없이 불합격 처리하거나 합격을 취소함

- ① 입학전형에 위조 또는 변조 등 거짓 자료를 제출한 경우
- ② 면접고사 및 실기고사(결시자/ 일정기준 점수 미달자/ 부정행위자)
- ③ 지원 자격에 미달한 자 또는 지원방법을 위반한 자
- ④ 지원 서류 미제출자
- ⑤ 그 밖에 입학전형을 공정하게 시행·관리하는 데에 부당한 영향을 미치는 행위로서 관련 규정 또는 모집요강 등에서 정한 부정행위가 있는 경우

4. 합격자 발표 및 등록

가. 합격자 발표

1) 합격예정자(1단계 합격자) 발표

가) 일시: **2023. 11. 10.(금) 18:00 예정**

나) 장소: 우리 대학 홈페이지(www.mokpo.ac.kr) 공고(개별통보 하지 않음)

- 조기취업형계약학과전형은 1단계 합격자로 모집인원의 5배수를 선발하여 면접고사를 실시하고 1단계 성적과 면접고사 점수를 합산하여 최종 합격자를 발표함

2) 최종합격자 발표

가) 일시: **2023. 12. 15.(금) 18:00 예정**

나) 장소: 우리 대학 홈페이지(www.mokpo.ac.kr) 공고 (개별통보 하지 않음)

3) 총원합격자 발표

가) 일시: **2023. 12. 21.(목) 22:00 ~ 2023. 12. 28.(목) 18:00까지 (예정)**

나) 장소: 우리 대학 홈페이지(www.mokpo.ac.kr) 공고 (필요시 개별통보 가능)

* 추후 총원합격자 발표일정을 입학홈페이지에 공지 시 개별통보 일정도 확인 가능

나. 합격자 등록

1) 온라인 등록: 등록 예치금은 납부하지 않음

가) 등록기간

- 최초합격자: **2023. 12. 18.(월) ~ 2023. 12. 21.(목) 16:00 까지**

- 총원합격자: **2023. 12. 21.(목) 22:00 ~ 2023. 12. 29.(금) 11:00까지 (예정)**

※ 우리 대학 홈페이지의 온라인 등록 안내 사항에 따라 지정된 기간에 등록절차를 마쳐야 하며, 지정된 등록기간에 등록하지 않으면 합격을 취소함

나) 등록방법

- 우리 대학 홈페이지(www.mokpo.ac.kr)의 합격자 발표 로그인 → 합격 확인 → 온라인 등록에서
- 등록버튼 클릭 → 등록 확인서를 출력·보관

※ 우리 대학 홈페이지의 온라인 등록 안내 사항에 따라 지정된 기간에 등록절차를 마쳐야 하며, 지정된 등록기간에 등록하지 않으면 합격을 취소함

VI

합격자선발

다) 유의사항

- 타대학 수시모집에 합격하여 등록을 한 자가 우리 대학에 총원 합격하여 등록하고자 하는 경우에는 선 등록한 대학을 포기한 후 등록하는 것을 원칙으로 하고 그 반대의 경우도 같음

2) 등록금 납부

가) 납부기간: 2024. 2. 7.(수) 09:00 ~ 2024. 2. 13.(화) 16:00

나) 납부금액: 추후공지

다) 납부방법: 추후공지

라) 유의사항

- 온라인등록을 하였으나 등록기간 내 최종등록금을 납부하지 않으면 미등록으로 합격이 취소됨
- 타 대학 수시모집에 합격하여 등록을 한 자가 우리 대학에 총원 합격하여 등록하고자 하는 경우에는 선 등록한 대학을 포기한 후 등록하는 것을 원칙으로 하고 그 반대의 경우도 같음

※ 조기취업형 계약학과 등록금 현황(2023학년도/학년별 기준)

일련번호	학과	학년	등록금(원)	비고
1	첨단운송기계시스템학과	1학년	4,500,000	수혜조건 충족시 전액 희망사다리 장학금 지원
	스마트에너지시스템학과			
2	소프트웨어학과	2, 3학년	2,500,000	수혜조건 충족시 자자체 및 산업체 등록금 일부 지원
	스마트비즈니스학과			

※ 단, 희망사다리 장학금 및 자자체 지원금 수혜자의 경우 아래와 같이 의무사항을 이행하지 않을 시 장학금의 지원중단 또는 반환조치가 이루어질 수 있음

- 자퇴, 제적 등 학적변동으로 소속대학 학적이 소멸된 경우
- 장학생 자격기준을 상실한 (포기 포함) 경우
* 장학생 선발기준 미 충족(성적, 학적 등), 보증보험 조회 미동의 등
- 장학금 지급 학기별 직무기초교육을 이수하지 않은 경우
- 의무종사 유예 인정 기간을 초과할 때까지 의무종사를 완료하지 못한 경우 또는 의무종사 이행을 포기한 경우

VII

등록포기 및 환불안내

1. 등록포기 및 등록금 반환신청

가. 대상: 최종등록금 납부자 중 등록을 포기하고자 하는 자

나. 방법: 우리대학 입학홈페이지(<http://ipsi.mokpo.ac.kr>) 접속 후 신청

우리 대학 입학 홈페이지 "등록포기 및 반환시스템"접속	등록포기 및 반환 신청	등록포기 및 반환신청 승인	등록포기 및 환불완료 (입금확인)
우리대학 입학 홈페이지 (http://ipsi.mokpo.ac.kr) "등록포기 및 반환시스템" 접속	- 본인 인증사항 입력 (원서작성시 입력한 본인후대전화로 인증번호 발송) - 등록포기 및 반환사유 입력 후 신청 - 확인서 출력·보관	확인 및 승인 처리	환불완료 후 입금내역 확인 (입학원서에 기재한 금융기관 계좌로 입금)

* 등록포기는 승인 완료 후 반복될 수 없으며, 토요일·일요일에는 승인 절차를 진행하지 않음

다. 유의사항

- 1) 등록포기 및 등록금 환불 신청은 기한 내 신청하여야 하며, 기간 내에 신청하지 않으면 '대학 등록금에 관한 규칙' 등 관련 규정에 의하여 불이익을 받을 수 있음
- 2) 장학생 선발 등으로 등록금이 "0" 원으로 고지된 합격자가 등록 후 등록을 포기하고자 하는 경우에도 반드시 등록포기 신청을 하여야 함
- 3) 등록금은 통상적으로 신청일 다음날 오후에 반환 처리됨

VII

대학안내

1. 입학관련 문의처

입학관리과
450-6000
조기취업
450-6312

단과대학	모집단위	관련문의(지역번호: 061)
공과대학	첨단운송기계시스템학과	450-6327
	스마트에너지시스템학과	450-6498
	소프트웨어학과	450-6496
인문대학	스마트비즈니스학과	450-6495

2. 학사관련 문의처

단과대학	모집단위	관련문의 (지역번호: 061)	단과대학	모집단위	관련문의 (지역번호: 061)
수강신청	교무과	450-2026, 2027	등록금 납부	재무과	450-2074
휴학·복학	교무과	450-2022	기숙사 입주	학생생활관	450-2909, 2910
장학금	학생지원과	450-2045, 2047	ROTC(학군단)	학군단	450-2971



www.mokpo.ac.kr

전라남도 무안군 청계면 영산로 1666

061-450-6312